

บทที่ 3

ผลการติดตามตรวจสอบคุณภาพสิ่งแวดล้อม

บทที่ 3

การติดตามตรวจสอบผลกระทบสิ่งแวดล้อม

3.1 บทนำ

การติดตามตรวจสอบผลกระทบสิ่งแวดล้อมของโครงการโรงไฟฟ้าพลังงานความร้อนร่วมและไอน้ำที่ใช้ก๊าซธรรมชาติเป็นเชื้อเพลิงเพื่อทดแทนสัญญาเดิม (ครั้งที่ 1) (ระยะก่อสร้าง) บริษัท โกลว์ เอสพีพี 2 จำกัด ได้ดำเนินการตามมาตรการติดตามตรวจสอบผลกระทบสิ่งแวดล้อมของโครงการที่ได้รับการเห็นชอบจากการสำนักงานนโยบายและแผนทรัพยากรธรรมชาติและสิ่งแวดล้อม และได้มอบหมายให้ บริษัท เอแอลเอส แลบอราทอรี กรุ๊ป (ประเทศไทย) จำกัด เป็นผู้ดำเนินการติดตามตรวจสอบผลกระทบสิ่งแวดล้อมของโครงการระหว่างเดือนกรกฎาคม-ธันวาคม พ.ศ. 2565 โดยมีรายละเอียดดังต่อไปนี้

3.2 ขอบเขตของการติดตามตรวจสอบ

3.2.1 แผนการติดตามตรวจสอบผลกระทบสิ่งแวดล้อม

การติดตามตรวจสอบผลกระทบสิ่งแวดล้อม ของโครงการโรงไฟฟ้าพลังงานความร้อนร่วมและไอน้ำที่ใช้ก๊าซธรรมชาติเป็นเชื้อเพลิงเพื่อทดแทนสัญญาเดิม (ครั้งที่ 1) (ระยะก่อสร้าง) บริษัท โกลว์ เอสพีพี 2 จำกัด ได้วางแผนและแผนการดำเนินการติดตามตรวจสอบตามที่กำหนดไว้ในรายงานการประเมินผลกระทบสิ่งแวดล้อมของโครงการ โดยมีรายละเอียดแสดงดังตารางที่ 3.2.1-1

ตารางที่ 3.2.1-1 ขอบเขตและแผนการติดตามตรวจสอบผลกระทบสิ่งแวดล้อม (ระยะก่อสร้าง)

ทรัพยากร/ คุณภาพสิ่งแวดล้อม	พารามิเตอร์	ความถี่	ช่วงเวลาทำการตรวจวัด											
			ม.ค.	ก.พ.	มี.ค.	เม.ย.	พ.ค.	มิ.ย.	ก.ค.	ส.ค.	ก.ย.	ต.ค.	พ.ย.	ธ.ค.
1. คุณภาพอากาศในบรรยากาศ														
- วัดหนองแพบ ทักษิณาราม (ทต.มาบตาพุด) (A1)	- ผุ่นละอองรวม (TSP) เฉลี่ย 24 ชั่วโมง	ปีละ 2 ครั้ง (ครึ่งละ 7 วัน ต่อเนื่อง)										✓		
- วัดตากวนคงคาราม (ทต.มาบตาพุด) (A2)	- ผุ่นละอองที่มีขนาดไม่เกิน 10 ไมครอน (PM-10) เฉลี่ย 24 ชั่วโมง													
	- ความเร็วและทิศทางลม (Wind Speed and Wind Direction)													
2. ระดับเสียง														
- ชุมชนหนองแพบ (ทต.มาบตาพุด) (N1)	- ระดับเสียงทั่วไป (Leq 24 ชั่วโมง)	ปีละ 2 ครั้ง (ครึ่งละ 7 วัน ต่อเนื่อง)										✓		
- ชุมชนบ้านตากวน- อ่าวประดู่ (ทต.มาบตาพุด) (N2)	- ระดับเสียงพื้นฐาน (L90)													
	- ระดับเสียงสูงสุด (Lmax)													
- บริเวณริมรั้วโครงการ ด้านทิศตะวันตก เฉียงเหนือ (N3)	- ระดับเสียงทั่วไป (Leq 24 ชั่วโมง)	ปีละ 2 ครั้ง (ครึ่งละ 7 วัน ต่อเนื่อง)										✓		
- บริเวณริมรั้วโครงการ ด้านทิศตะวันออก (N4)														
3. คมนาคม														
- พื้นที่โครงการและ เส้นทางการขนส่ง ของโครงการ	- ปริมาณรถที่ผ่าน เข้า-ออกโครงการ และบันทึกสถิติ อุบัติเหตุที่เกิดขึ้น จากการขนส่งของ โครงการ	ทุกวัน ตลอด ระยะเวลา ก่อสร้าง และ รวบรวม ข้อมูลทุก 6 เดือน												

ตารางที่ 3.2.1-1 (ต่อ) ขอบเขตและแผนการติดตามตรวจสอบผลกระทบสิ่งแวดล้อม (ระยะก่อสร้าง)

ทรัพยากร/ คุณภาพสิ่งแวดล้อม	พารามิเตอร์	ความถี่	ช่วงเวลาทำการตรวจวัด											
			ม.ค.	ก.พ.	มี.ค.	เม.ย.	พ.ค.	มิ.ย.	ก.ค.	ส.ค.	ก.ย.	ต.ค.	พ.ย.	ธ.ค.
4. การจัดการของเสีย - พื้นที่โครงการ	- กำหนดให้บันทึกชนิด และปริมาณของเสีย แต่ละประเภทที่เกิด จากกิจกรรมก่อสร้าง ภายในพื้นที่โครงการ	จัดทำ รายงานสรุป ทุก 6 เดือน												
5. อาชีวอนามัยและความปลอดภัย - ภายในพื้นที่ โครงการ	- บันทึกข้อมูลสถิติ อุบัติเหตุจากกิจกรรม การขนส่งของ โครงการพร้อม นำเสนอแนวทางการ แก้ไขปัญหาที่เกิดขึ้น	รวบรวม ข้อมูลทุก 6 เดือนตลอด ระยะเวลา ก่อสร้าง												
6. สังคม-เศรษฐกิจ - พื้นที่โครงการ	- รวบรวมปัญหาข้อ ร้องเรียนต่างๆที่ เกิดขึ้นจากโครงการ รวมถึงวิธีการและ ระยะเวลา ในการ ดำเนินการแก้ไข และ มาตรการป้องกัน ไม่ให้เกิดซ้ำ	รวบรวม เดือนละ 1 ครั้ง และ สรุปข้อมูล ทุก 6 เดือน ตลอด ระยะเวลา ก่อสร้าง												

ตารางที่ 3.2.1-1 (ต่อ) ขอบเขตและแผนการติดตามตรวจสอบผลกระทบสิ่งแวดล้อม (ระยะก่อสร้าง)

ทรัพยากร/ คุณภาพสิ่งแวดล้อม	พารามิเตอร์	ความถี่	ช่วงเวลาทำการตรวจวัด											
			ม.ค.	ก.พ.	มี.ค.	เม.ย.	พ.ค.	มิ.ย.	ก.ค.	ส.ค.	ก.ย.	ต.ค.	พ.ย.	ธ.ค.
6. สังคม-เศรษฐกิจ (ต่อ)														
- ชุมชนโดยรอบ โครงการภายในรัศมี 5 กิโลเมตรจากที่ตั้ง โครงการ ชุมชนที่ ดำเนินการเก็บ ตัวอย่างคุณภาพ สิ่งแวดล้อม สถาน ประกอบการที่อยู่ใน ระยะประชิด โดยรอบพื้นที่ โครงการ หน่วยงาน ที่เกี่ยวข้อง และ พื้นที่อ่อนไหว เช่น ที่ตั้งสถานพยาบาล วัด และโรงเรียน เป็นต้น	- สำรวจสภาพเศรษฐกิจ สังคม และความคิดเห็น ของประชาชน ผู้นำ- ชุมชน ผู้นำท้องถิ่น ตัวแทนหน่วยงานที่ เกี่ยวข้อง พร้อมทั้ง สำรวจสภาพการ เปลี่ยนแปลงที่เกิดขึ้น ปัญหาและความ ต้องการ รวมถึงสำรวจ ดัชนีความพึงพอใจของ ชุมชน (Community Satisfaction Index) ทั้งนี้ให้ครอบคลุม บริเวณ ชุมชนโดยรอบ โครงการ สถาน ประกอบการที่อยู่ใน ระยะประชิดโดยรอบ พื้นที่โครงการ ชุมชนที่ ดำเนินการเก็บดัชนี คุณภาพสิ่งแวดล้อมและ ชุมชนพื้นที่อ่อนไหว พิเศษ เช่น ที่ตั้ง สถานพยาบาล วัด และ โรงเรียน เป็นต้น ทั้งนี้ การสุ่มตัวอย่างให้ เป็นไปตามหลักวิชาการ และหลักสถิติ พร้อมทั้ง แสดงแผนที่การกระจาย ตัวในการเก็บข้อมูล	ทุกเดือน และ รายงาน ผลทุก 6 เดือน										✓		

ตารางที่ 3.2.1-1 (ต่อ) ขอบเขตและแผนการติดตามตรวจสอบผลกระทบสิ่งแวดล้อม (ระยะก่อสร้าง)

ทรัพยากร/ คุณภาพสิ่งแวดล้อม	พารามิเตอร์	ความถี่	ช่วงเวลาทำการตรวจวัด											
			ม.ค.	ก.พ.	มี.ค.	เม.ย.	พ.ค.	มิ.ย.	ก.ค.	ส.ค.	ก.ย.	ต.ค.	พ.ย.	ธ.ค.
7. การประชาสัมพันธ์และการมีส่วนร่วมของประชาชน														
- ภายในพื้นที่ โครงการ	- บันทึกสรุปผลการ ดำเนินงานของ คณะกรรมการติดตาม ตรวจสอบผลกระทบ สิ่งแวดล้อม	ตลอด ระยะเวลา ก่อสร้าง												

3.2.2 วิธีการเก็บตัวอย่างและการตรวจวัดคุณภาพสิ่งแวดล้อม

ในการติดตามตรวจสอบผลกระทบสิ่งแวดล้อม บริษัท เอแอลเอส แลบบอราทอรี กรุ๊ป (ประเทศไทย) จำกัด ได้ยึดถือปฏิบัติตามมาตรฐานที่หน่วยงานราชการกำหนดหรือวิธีที่ได้รับการยอมรับจากหน่วยงานราชการ โดยมีรายละเอียดของพารามิเตอร์และวิธีการตรวจวิเคราะห์แสดงดังตารางที่ 3.2.2-1

ตารางที่ 3.2.2-1 วิธีการเก็บตัวอย่างและตรวจวิเคราะห์

พารามิเตอร์	วิธีการเก็บตัวอย่าง	วิธีการวิเคราะห์
1. คุณภาพอากาศในบรรยากาศ		
- Total Suspended Particulate	Filter/High-Volume Air Sample/Analytical Balance	US EPA 40 CFR Part 50, Appendix B
- Particulate matter as PM-10	Filter/High-Volume Air Sample/Analytical Balance	US EPA 40 CFR Part 50, Appendix J
- Wind Speed / Wind Direction	Wind Speed & Wind Direction Recording Meter	Cup Anemometer & Anodized Aluminium Vane Method
2. ระดับเสียง		
- Leq (24), L90, Lmax	Integrating Sound Level Meter	ISO1996-1 and 1996-2

3.3 มาตรฐานที่ใช้เปรียบเทียบ

มาตรฐานที่ใช้เปรียบเทียบผลการตรวจวัดคุณภาพสิ่งแวดล้อม โครงการโรงไฟฟ้าพลังงานความร้อนร่วมและไอน้ำที่ใช้ก๊าซธรรมชาติเป็นเชื้อเพลิงเพื่อทดแทนสัญญาเดิม (ครั้งที่ 1) บริษัท โกลว์ เอสพีพี 2 จำกัด (ระยะก่อสร้าง) อ้างอิงกับมาตรฐานคุณภาพสิ่งแวดล้อมของประเทศไทย และค่าที่กำหนดไว้ในรายงานการประเมินผลกระทบสิ่งแวดล้อม (EIA) ดังต่อไปนี้

(1) คุณภาพอากาศ

- ประกาศคณะกรรมการสิ่งแวดล้อมแห่งชาติ ฉบับที่ 24 (พ.ศ. 2547) เรื่อง กำหนดมาตรฐานคุณภาพอากาศในบรรยากาศโดยทั่วไป ราชกิจจานุเบกษา ฉบับประกาศทั่วไป เล่ม 121 ตอนพิเศษ 104 ง วันที่ 22 กันยายน 2547
- ค่าที่กำหนดไว้ในรายงานการประเมินผลกระทบสิ่งแวดล้อม (EIA) โครงการโรงไฟฟ้าพลังงานความร้อนร่วมและไอน้ำที่ใช้ก๊าซธรรมชาติเป็นเชื้อเพลิงเพื่อทดแทนสัญญาเดิม (ครั้งที่ 1) ของบริษัท โกลว์ เอสพีพี 2 จำกัด ตามหนังสือเลขที่ ทส 1009.7/10907 ลงวันที่ 18 กรกฎาคม 2565

(2) ระดับเสียงโดยทั่วไป

- ประกาศคณะกรรมการสิ่งแวดล้อมแห่งชาติ ฉบับที่ 15 (พ.ศ. 2540) ลงวันที่ 12 มีนาคม 2540 เรื่อง กำหนดมาตรฐานระดับเสียงโดยทั่วไป ราชกิจจานุเบกษา เล่ม 114 ตอนที่ 27 ง วันที่ 3 เมษายน 2540

3.4 ผลการติดตามตรวจสอบผลกระทบสิ่งแวดล้อม

ผลการติดตามตรวจสอบผลกระทบสิ่งแวดล้อมของโครงการโรงไฟฟ้าพลังงานความร้อนร่วมและไอน้ำที่ใช้ก๊าซธรรมชาติเป็นเชื้อเพลิงเพื่อทดแทนสัญญาเดิม (ครั้งที่ 1) บริษัท โกลว์ เอสพีพี 2 จำกัด (ระยะก่อสร้าง) ระหว่างเดือนกรกฎาคม-ธันวาคม พ.ศ. 2565 มีรายละเอียดดังนี้

3.4.1 คุณภาพอากาศในบรรยากาศ

มาตรการกำหนดให้ตรวจวัดคุณภาพอากาศในบรรยากาศ โดยดำเนินการตรวจวัดค่าความเข้มข้นของฝุ่นละอองรวม (TSP) เฉลี่ย 24 ชั่วโมง ฝุ่นละอองที่มีขนาดไม่เกิน 10 ไมครอน (PM-10) เฉลี่ย 24 ชั่วโมง และความเร็วและทิศทางลม (Wind Speed and Wind Direction) โดยทำการตรวจวัดปีละ 2 ครั้ง ครั้งละ 7 วันต่อเนื่อง จำนวน 2 สถานี ได้แก่ วัดหนองแพทักขินาราม (ทต.มาบตาพุด) (A1) และวัดตากวนคงคาราม (ทต.มาบตาพุด) (A2) แผนผังแสดงจุดตรวจวัดดังรูปที่ 3.4.1-1 ซึ่งผลการตรวจวัดมีรายละเอียดดังนี้

(1) ผลการตรวจวัดคุณภาพอากาศในบรรยากาศ ระหว่างเดือนกรกฎาคม-ธันวาคม พ.ศ. 2565

ผลการตรวจวัดคุณภาพอากาศในบรรยากาศ ระหว่างเดือนกรกฎาคม-ธันวาคม พ.ศ. 2565 ดำเนินการตรวจวัดระหว่างวันที่ 19-26 กันยายน พ.ศ. 2565 โดยภาพการตรวจวัดคุณภาพอากาศในบรรยากาศ แสดงดังภาพที่ 3.4.1-1 มีรายละเอียดผลการตรวจวัดแสดงดังแสดงดังตารางที่ 3.4.1-1 สามารถสรุปผลได้ดังนี้

1) ฝุ่นละอองรวม (TSP) เฉลี่ย 24 ชั่วโมง

เมื่อนำผลการตรวจวัดมาเปรียบเทียบกับเกณฑ์มาตรฐานตามประกาศคณะกรรมการสิ่งแวดล้อมแห่งชาติ ฉบับที่ 24 (พ.ศ. 2547) ซึ่งกำหนดไว้ไม่เกิน 0.330 มิลลิกรัมต่อลูกบาศก์เมตร พบว่า ผลการตรวจวัดในทุกสถานีมีค่าอยู่ในเกณฑ์มาตรฐานกำหนดทั้งหมด โดยแต่ละสถานีมีผลการตรวจวัด ดังนี้

- | | | | |
|--|------------------|-------------|--------------------------|
| - วัดหนองแพทักขินาราม (ทต.มาบตาพุด) (A1) | มีค่าอยู่ระหว่าง | 0.034-0.057 | มิลลิกรัมต่อลูกบาศก์เมตร |
| - วัดตากวนคงคาราม (ทต.มาบตาพุด) (A2) | มีค่าอยู่ระหว่าง | 0.015-0.037 | มิลลิกรัมต่อลูกบาศก์เมตร |

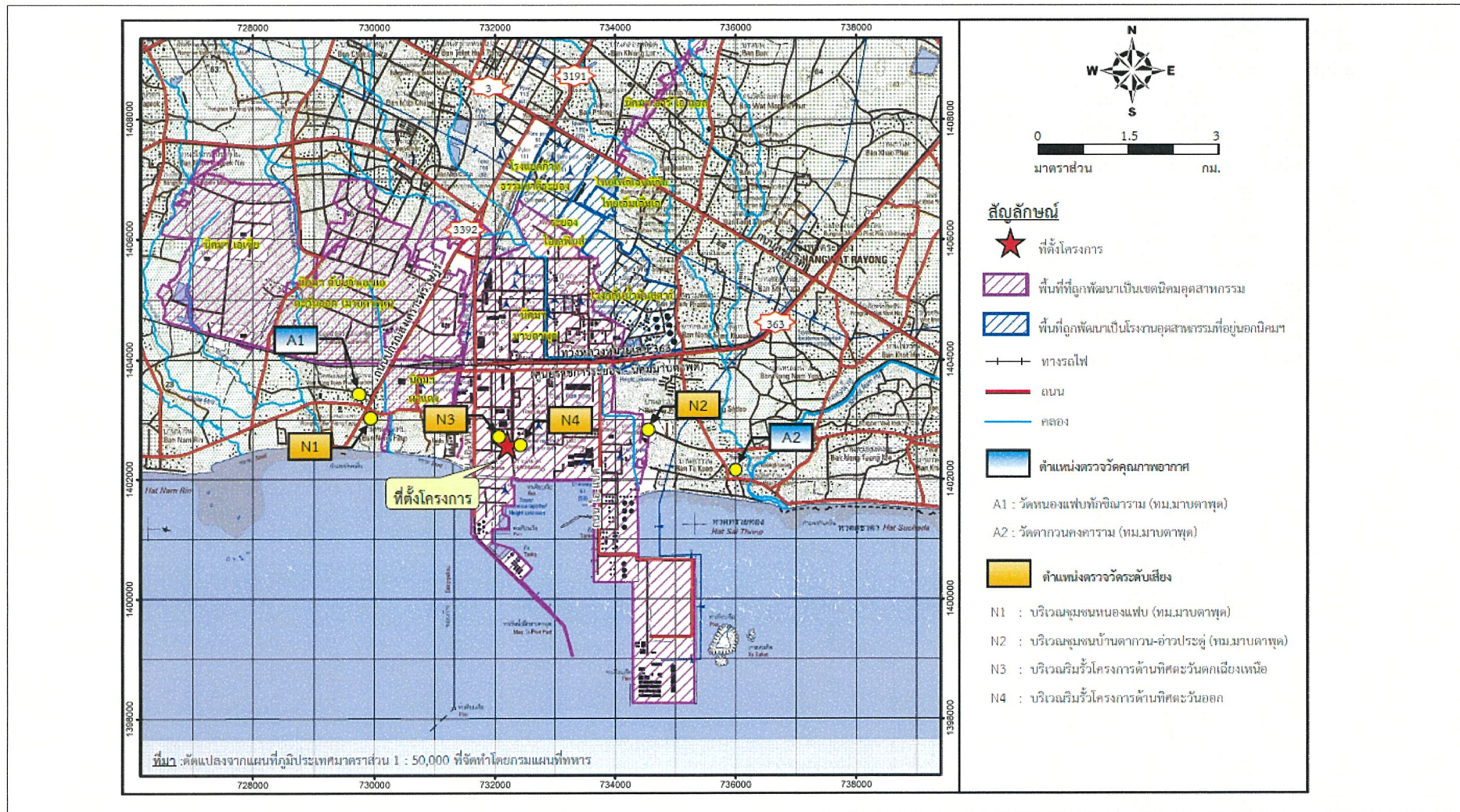
2) ฝุ่นละอองขนาดไม่เกิน 10 ไมครอน (PM-10) เฉลี่ย 24 ชั่วโมง

เมื่อนำผลการตรวจวัดมาเปรียบเทียบกับเกณฑ์มาตรฐานตามประกาศคณะกรรมการสิ่งแวดล้อมแห่งชาติ ฉบับที่ 24 (พ.ศ. 2547) ซึ่งกำหนดไว้ไม่เกิน 0.120 มิลลิกรัมต่อลูกบาศก์เมตร พบว่า ผลการตรวจวัดในทุกสถานที่มีค่าอยู่ในเกณฑ์มาตรฐานกำหนดทั้งหมด โดยแต่ละสถานที่มีผลการตรวจวัด ดังนี้

- วัดหนองแพปลาทักขินาราม มีค่าอยู่ระหว่าง 0.014-0.022 มิลลิกรัมต่อลูกบาศก์เมตร (ทต.มาบตาพุด) (A1)
- วัดตากวนคงคาราม มีค่าอยู่ระหว่าง 0.008-0.018 มิลลิกรัมต่อลูกบาศก์เมตร (ทต.มาบตาพุด) (A2)

3) ความเร็วและทิศทางลม

ตรวจวัดความเร็วและทิศทางลมในขณะที่ตรวจวัดคุณภาพอากาศ แผนผังแสดงความเร็วลมดังตารางที่ 3.4.1-2 และรูปที่ 3.4-1-2 โดยบริเวณวัดหนองแพปลาทักขินาราม (ทต.มาบตาพุด) พบว่า ลมส่วนใหญ่เป็นลมเบาที่พัดมาจากทิศตะวันตก ซึ่งมีความเร็วลมเฉลี่ยอยู่ในช่วงตั้งแต่ไม่น้อยกว่า 0.3-8.0 เมตรต่อวินาที



รูปที่ 3.4.1-1 แสดงจุดตรวจวัดคุณภาพอากาศในบรรยากาศ ระหว่างวันที่ 19-26 กันยายน พ.ศ. 2565



วัดหนองแพบทักษิณาราม (ทต.มาบตาพุด)
(A1)



วัดตากวนคงคาราม (ทต.มาบตาพุด)
(A2)

ภาพที่ 3.4.1-1 การตรวจวัดคุณภาพอากาศในบรรยากาศ

รายงานผลการปฏิบัติตามมาตรการป้องกันและแก้ไขผลกระทบสิ่งแวดล้อม และมาตรการติดตามตรวจสอบผลกระทบสิ่งแวดล้อม
โครงการโรงไฟฟ้าพลังงานความร้อนร่วมและไอน้ำที่ใช้ก๊าซธรรมชาติเป็นเชื้อเพลิงเพื่อทดแทนสัญญาเดิม (ครั้งที่ 1)
ของบริษัท โกลว์ เอสพีที 2 จำกัด (ระยะก่อสร้าง) ระหว่างเดือนกรกฎาคม-ธันวาคม พ.ศ. 2565

ตารางที่ 3.4.1-1 ผลการตรวจวัดคุณภาพอากาศในบรรยากาศ ในระหว่างวันที่ 19-26 กันยายน พ.ศ. 2565

โครงการ : โรงไฟฟ้าพลังงานความร้อนร่วมและไอน้ำที่ใช้ก๊าซธรรมชาติเป็นเชื้อเพลิงเพื่อทดแทนสัญญาเดิม (ครั้งที่ 1)
จัดทำรายงานโดย : บริษัท เอแอลเอส แลบอราทอรี กรุ๊ป (ประเทศไทย) จำกัด
ช่วงเวลาตรวจวัด : ระหว่างวันที่ 19-26 กันยายน พ.ศ. 2565
ตำแหน่งพิกัดของสถานีตรวจวัด : วัดหนองแพปลัดกษิณาราม (ทด.มาบตาพุด) (A1)
ตำแหน่งพิกัด UTM ของสถานีตรวจวัด : 47P 0729822, 1403307
รุ่นของเครื่องมือตรวจวิเคราะห์ (Analyzer Model และ Serial No.) : TE-5170D และ 5688 / TE-5009X และ 4796
รุ่นของอุปกรณ์สอบเทียบ (Calibrator Model และ Serial No.) : LA130S-F และ 25409664
วันที่ตรวจรับรอง (Certified Date) : 19 ก.ย. 65

ช่วงเวลาที่ตรวจวัด	ผลการตรวจวัด	
	TSP (mg/m ³)	PM-10 (mg/m ³)
	ค่าเฉลี่ย 24 ชั่วโมง	ค่าเฉลี่ย 24 ชั่วโมง
19-20 ก.ย. 65	0.035	0.019
20-21 ก.ย. 65	0.037	0.022
21-22 ก.ย. 65	0.036	0.017
22-23 ก.ย. 65	0.035	0.014
23-24 ก.ย. 65	0.036	0.019
24-25 ก.ย. 65	0.057	0.021
25-26 ก.ย. 65	0.034	0.015
ค่าต่ำสุด / ค่าสูงสุด	0.034/0.057	0.014/0.022
มาตรฐาน	0.330	0.120

มาตรฐาน : ประกาศคณะกรรมการสิ่งแวดล้อมแห่งชาติฉบับที่ 24 (พ.ศ. 2547) เรื่อง กำหนดมาตรฐานคุณภาพอากาศในบรรยากาศโดยทั่วไป

ชื่อบริษัทผู้ตรวจวัด/วิเคราะห์ : บริษัท เอแอลเอส แลบอราทอรี กรุ๊ป (ประเทศไทย) จำกัด
ชื่อผู้บันทึก : นายบัณฑิตน์ สวริน
ชื่อผู้ตรวจสอบ/ควบคุม : นายเดช ช้างชน ทะเบียนเลขที่ ว-323-ค-9442
ชื่อผู้วิเคราะห์ : นางสาวธนิดา กุลสุริวงศ์ ทะเบียนเลขที่ ว-323-จ-9447
เบอร์โทรศัพท์ : 02-760-3000

รายงานผลการปฏิบัติตามมาตรการป้องกันและแก้ไขผลกระทบสิ่งแวดล้อม และมาตรการติดตามตรวจสอบผลกระทบสิ่งแวดล้อม
โครงการโรงไฟฟ้าพลังงานความร้อนร่วมและไอน้ำที่ใช้ก๊าซธรรมชาติเป็นเชื้อเพลิงเพื่อทดแทนสัญญาเดิม (ครั้งที่ 1)
ของบริษัท โกลว์ เอสพีที 2 จำกัด (ระยะก่อสร้าง) ระหว่างเดือนกรกฎาคม-ธันวาคม พ.ศ. 2565

ตารางที่ 3.4.1-1 (ต่อ) ผลการตรวจวัดคุณภาพอากาศในบรรยากาศ ในระหว่างวันที่ 19-26 กันยายน พ.ศ. 2565

โครงการ : โรงไฟฟ้าพลังงานความร้อนร่วมและไอน้ำที่ใช้ก๊าซธรรมชาติเป็นเชื้อเพลิงเพื่อทดแทนสัญญาเดิม (ครั้งที่ 1)
จัดทำรายงานโดย : บริษัท เอแอลเอส แลบบอราทอรี กรุ๊ป (ประเทศไทย) จำกัด
ช่วงเวลาตรวจวัด : ระหว่างวันที่ 19-26 กันยายน พ.ศ. 2565
ตำแหน่งพิกัดของสถานีตรวจวัด : วัดตากวนคงคาราม (ทต.มาบตาพุด) (A2)
ตำแหน่งพิกัด UTM ของสถานีตรวจวัด : 47P 0736070, 1402080

รุ่นของเครื่องมือตรวจวิเคราะห์ (Analyzer Model และ Serial No.) : TE-5170D และ 5497 / TE-5009X และ 5331
รุ่นของอุปกรณ์สอบเทียบ (Calibrator Model และ Serial No.) : LA130S-F และ 25409664
วันที่ตรวจรับรอง (Certified Date) : 19 ก.ย. 65

ช่วงเวลาที่ตรวจวัด	ผลการตรวจวัด	
	TSP (mg/m ³)	PM-10 (mg/m ³)
	ค่าเฉลี่ย 24 ชั่วโมง	ค่าเฉลี่ย 24 ชั่วโมง
19-20 ก.ย. 65	0.025	0.014
20-21 ก.ย. 65	0.032	0.018
21-22 ก.ย. 65	0.037	0.017
22-23 ก.ย. 65	0.021	0.012
23-24 ก.ย. 65	0.023	0.013
24-25 ก.ย. 65	0.017	0.008
25-26 ก.ย. 65	0.015	0.009
ค่าต่ำสุด / ค่าสูงสุด	0.015/0.037	0.008/0.018
มาตรฐาน	0.330	0.120

มาตรฐาน : ประกาศคณะกรรมการสิ่งแวดล้อมแห่งชาติฉบับที่ 24 (พ.ศ. 2547) เรื่อง กำหนดมาตรฐานคุณภาพอากาศในบรรยากาศโดยทั่วไป

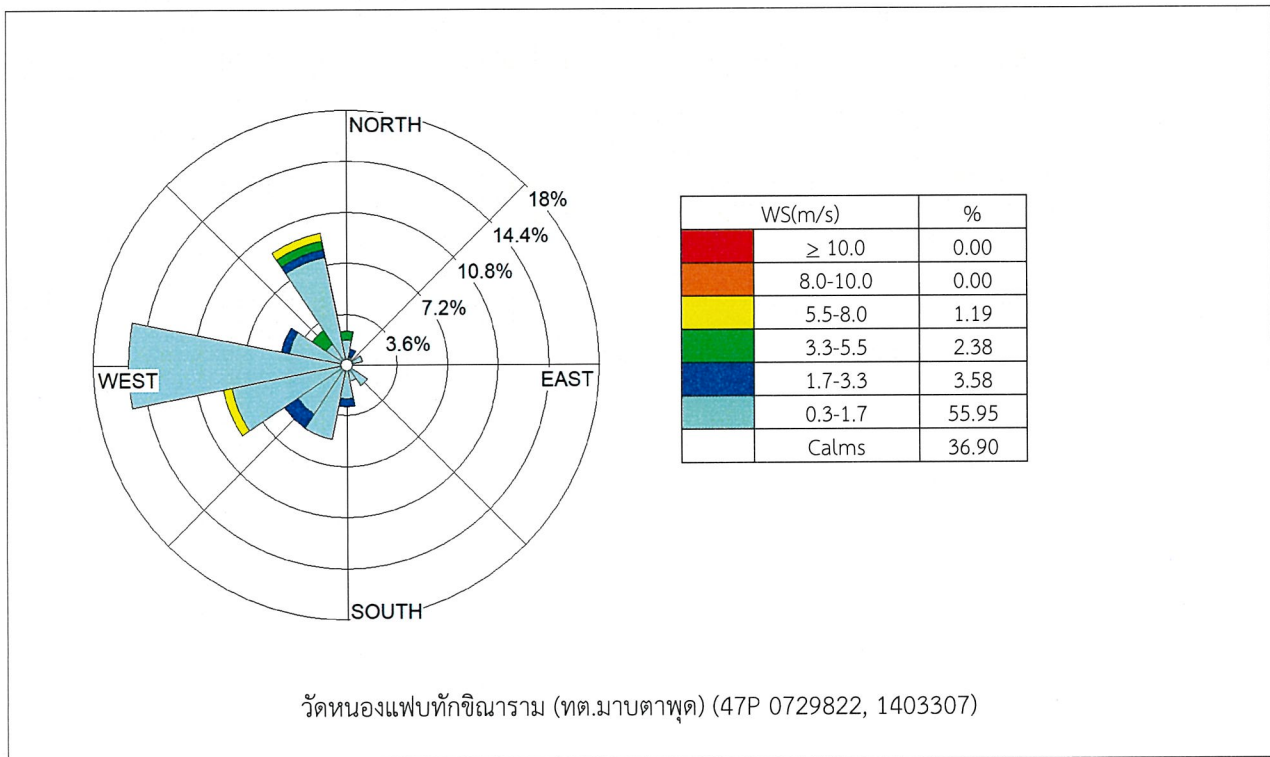
ชื่อบริษัทผู้ตรวจวัด/วิเคราะห์ : บริษัท เอแอลเอส แลบบอราทอรี กรุ๊ป (ประเทศไทย) จำกัด
ชื่อผู้บันทึก : นายณัฏฐวัฒน์ สวริน
ชื่อผู้ตรวจสอบ/ควบคุม : นายเดช ช้างชน ทะเบียนเลขที่ ว-323-ค-9442
ชื่อผู้วิเคราะห์ : นางสาวฉันทา กุลสุริวงศ์ ทะเบียนเลขที่ ว-323-จ-9447
เบอร์โทรศัพท์ : 02-760-3000

รายงานผลการปฏิบัติตามมาตรการป้องกันและแก้ไขผลกระทบสิ่งแวดล้อม และมาตรการติดตามตรวจสอบผลกระทบสิ่งแวดล้อม
โครงการโรงไฟฟ้าพลังงานความร้อนร่วมและไอน้ำที่ใช้ก๊าซธรรมชาติเป็นเชื้อเพลิงเพื่อทดแทนสัญญาเดิม (ครั้งที่ 1)
ของบริษัท โกลว์ เอสพีที 2 จำกัด (ระยะก่อสร้าง) ระหว่างเดือนกรกฎาคม-ธันวาคม พ.ศ. 2565

ตารางที่ 3.4.1-2 ผลการตรวจวัดความเร็วลมและทิศทางลม ในระหว่างวันที่ 19-26 กันยายน พ.ศ. 2565

โครงการ : โรงไฟฟ้าพลังงานความร้อนร่วมและไอน้ำที่ใช้ก๊าซธรรมชาติเป็นเชื้อเพลิงเพื่อทดแทนสัญญาเดิม (ครั้งที่ 1)
จัดทำรายงานโดย : บริษัท เอแอลเอส แลบบอราทอรี กรุ๊ป (ประเทศไทย) จำกัด
ช่วงเวลาตรวจวัด : ระหว่างวันที่ 19-26 กันยายน พ.ศ. 2565
ตำแหน่งพิกัดของสถานีตรวจวัด : วัดหนองแพปลัดขิมาราม (ทต.มาบตาพุด) (A1)
ตำแหน่งพิกัด UTM ของสถานีตรวจวัด : 47P 0729822, 1403307

เวลา	ผลการตรวจวัด																				
	19-20 ก.ย. 65			20-21 ก.ย. 65			21-22 ก.ย. 65			22-23 ก.ย. 65			23-24 ก.ย. 65			24-25 ก.ย. 65			25-26 ก.ย. 65		
	WS (m/s)	WD (deg)		WS (m/s)	WD (deg)		WS (m/s)	WD (deg)		WS (m/s)	WD (deg)		WS (m/s)	WD (deg)		WS (m/s)	WD (deg)		WS (m/s)	WD (deg)	
13:00 น. - 14:00 น.	0.8	191.0	S	1.6	213.0	SSW	3.1	225.0	SW	1.0	192.0	SSW	1.0	333.0	NNW	0.3	251.0	WSW	0.0	-	-
14:00 น. - 15:00 น.	0.6	170.0	S	0.0	-	-	0.4	310.0	NW	0.9	254.0	WSW	0.6	287.0	WNW	0.3	267.0	W	0.4	139.0	SE
15:00 น. - 16:00 น.	3.1	297.0	WNW	0.9	288.0	WNW	1.3	248.0	WSW	0.8	228.0	SW	0.4	277.0	W	0.0	-	-	0.3	157.0	SSE
16:00 น. - 17:00 น.	1.3	272.0	W	0.0	-	-	1.6	259.0	W	0.5	239.0	WSW	0.8	263.0	W	0.0	-	-	0.2	-	-
17:00 น. - 18:00 น.	1.5	264.0	W	1.4	277.0	W	0.0	-	-	0.4	274.0	W	0.0	-	-	1.0	198.0	SSW	0.0	-	-
18:00 น. - 19:00 น.	1.2	274.0	W	0.4	259.0	W	0.0	-	-	0.3	281.0	W	0.0	-	-	0.0	-	-	0.0	-	-
19:00 น. - 20:00 น.	0.5	6.0	N	0.8	343.0	NNW	0.0	-	-	1.0	216.0	SW	0.4	228.0	SW	1.5	129.0	SE	0.1	-	-
20:00 น. - 21:00 น.	0.5	6.0	N	0.5	342.0	NNW	0.0	-	-	2.6	219.0	SW	2.4	181.0	S	0.0	-	-	0.0	-	-
21:00 น. - 22:00 น.	0.1	-	-	0.5	336.0	NNW	0.0	-	-	1.0	196.0	SSW	0.5	185.0	S	0.0	-	-	0.2	-	-
22:00 น. - 23:00 น.	0.0	-	-	0.1	-	-	0.5	284.0	WNW	0.6	248.0	WSW	0.4	225.0	SW	0.3	190.0	S	0.0	-	-
23:00 น. - 00:00 น.	0.1	-	-	0.1	-	-	1.5	263.0	W	1.0	328.0	NNW	0.3	298.0	WNW	0.0	-	-	0.3	209.0	SSW
00:00 น. - 01:00 น.	0.5	265.0	W	0.0	-	-	1.1	221.0	SW	1.0	328.0	NNW	1.0	232.0	SW	0.0	-	-	0.0	-	-
01:00 น. - 02:00 น.	0.2	-	-	0.0	-	-	0.8	259.0	W	0.3	326.0	NW	0.9	253.0	WSW	0.0	-	-	0.0	-	-
02:00 น. - 03:00 น.	0.4	265.0	W	0.0	-	-	0.8	268.0	W	0.0	-	-	0.8	300.0	WNW	0.0	-	-	0.0	-	-
03:00 น. - 04:00 น.	0.6	265.0	W	0.0	-	-	0.5	341.0	NNW	0.0	-	-	0.6	280.0	W	0.6	68.0	ENE	0.0	-	-
04:00 น. - 05:00 น.	0.8	242.0	WSW	0.0	-	-	0.4	241.0	WSW	0.0	-	-	0.0	-	-	0.4	149.0	SSE	0.3	248.0	WSW
05:00 น. - 06:00 น.	0.5	276.0	W	0.3	245.0	WSW	0.6	268.0	W	0.0	-	-	0.0	-	-	0.0	-	-	0.7	61.0	ENE
06:00 น. - 07:00 น.	0.7	276.0	W	0.0	-	-	0.4	338.0	NNW	0.0	-	-	0.3	280.0	W	0.0	-	-	1.2	210.0	SSW
07:00 น. - 08:00 น.	1.1	292.0	WNW	2.5	333.0	NNW	0.6	358.0	N	0.0	-	-	0.2	-	-	0.0	-	-	0.0	-	-
08:00 น. - 09:00 น.	1.7	16.0	NNE	5.6	338.0	NNW	0.7	332.0	NNW	0.5	256.0	WSW	0.5	327.0	NNW	0.0	-	-	0.3	280.0	W
09:00 น. - 10:00 น.	1.4	229.0	SW	3.7	354.0	N	1.0	269.0	W	3.9	313.0	NW	1.0	205.0	SSW	0.0	-	-	0.5	204.0	SSW
10:00 น. - 11:00 น.	3.5	322.0	NW	0.0	-	-	1.0	251.0	WSW	0.6	327.0	NNW	0.5	256.0	WSW	0.0	-	-	0.3	269.0	W
11:00 น. - 12:00 น.	0.5	346.0	NNW	1.2	129.0	SE	1.2	246.0	WSW	0.4	25.0	NNE	0.4	306.0	NW	0.3	204.0	SSW	0.0	-	-
12:00 น. - 13:00 น.	6.0	249.0	WSW	4.9	328.0	NNW	1.4	282.0	WNW	0.6	329.0	NNW	0.3	264.0	W	0.0	-	-	0.2	-	-
ผังลม (Wind Rose)																					



รูปที่ 3.4.1-2 ผังลมบริเวณวัดหนองแพทักขินาราม (ทต.มาบตาพุด) (A1)
ระหว่างวันที่ 19-26 กันยายน พ.ศ. 2565

3.4.2 ระดับเสียง

มาตรการกำหนดให้มีการตรวจวัดระดับเสียงทั่วไป (Leq 24 hrs) ระดับเสียงพื้นฐาน (L90) และระดับเสียงสูงสุด (Lmax) จำนวน 4 สถานี ได้แก่ บริเวณชุมชนหนองแฟบ (ทต.มาบตาพุด) (N1) บริเวณชุมชนตากวน-อ่าวประดู่ (ทต.มาบตาพุด) (N2) บริเวณริมรั้วโครงการด้านทิศตะวันตกเฉียงเหนือ (N3) และบริเวณริมรั้วโครงการด้านทิศตะวันออก (N4) ตรวจวัดปีละ 2 ครั้ง ครั้งละ 7 วันต่อเนื่อง ซึ่งระหว่างเดือนกรกฎาคม-ธันวาคม พ.ศ. 2565 โครงการได้มอบหมายให้บริษัท เอแอลเอส แลบบอราทอรี กรุ๊ป (ประเทศไทย) จำกัด เป็นผู้ดำเนินการตรวจวัดระดับเสียงทั่วไป ระดับเสียงพื้นฐาน และระดับเสียงสูงสุด แผนผังจุดตรวจวัดแสดงดังรูปที่ 3.4.2-1 มีรายละเอียดดังนี้

(1) ผลการตรวจวัดระดับเสียง ระหว่างเดือนกรกฎาคม-ธันวาคม พ.ศ. 2565

จากการตรวจวัดระดับเสียงทั่วไป ผลการตรวจวัดระดับเสียงเฉลี่ย 24 ชั่วโมง (Leq 24 hrs) ระดับเสียงพื้นฐาน (L90) และระดับเสียงสูงสุด (Lmax) ระหว่างวันที่ 22-29 กันยายน พ.ศ. 2565 จำนวน 4 สถานี โดยภาพการตรวจวัดระดับเสียงโดยทั่วไปแสดงดังภาพที่ 3.4.2-1 มีรายละเอียดผลการตรวจวัดแสดงดังตารางที่ 3.4.2-1 ซึ่งสามารถสรุปผลการตรวจวัดได้ดังนี้

1) ระดับเสียงเฉลี่ย 24 ชั่วโมง (Leq 24) เมื่อนำผลการตรวจวัดมาเปรียบเทียบกับมาตรฐานตามประกาศคณะกรรมการสิ่งแวดล้อมแห่งชาติ ฉบับที่ 15 (พ.ศ. 2540) และประกาศกระทรวงอุตสาหกรรม เรื่อง กำหนดค่าระดับเสียงการรบกวนและระดับเสียงที่เกิดจากการประกอบกิจการโรงงาน พ.ศ. 2548 ซึ่งกำหนดให้ ระดับเสียงเฉลี่ย 24 ชั่วโมง (Leq24) มีค่าไม่เกิน 70 เดซิเบล(เอ) พบว่า ผลการตรวจวัดทั้ง 4 สถานี มีค่าอยู่ในเกณฑ์มาตรฐานที่กำหนด โดยแต่ละสถานีมีผลการตรวจวัดดังนี้

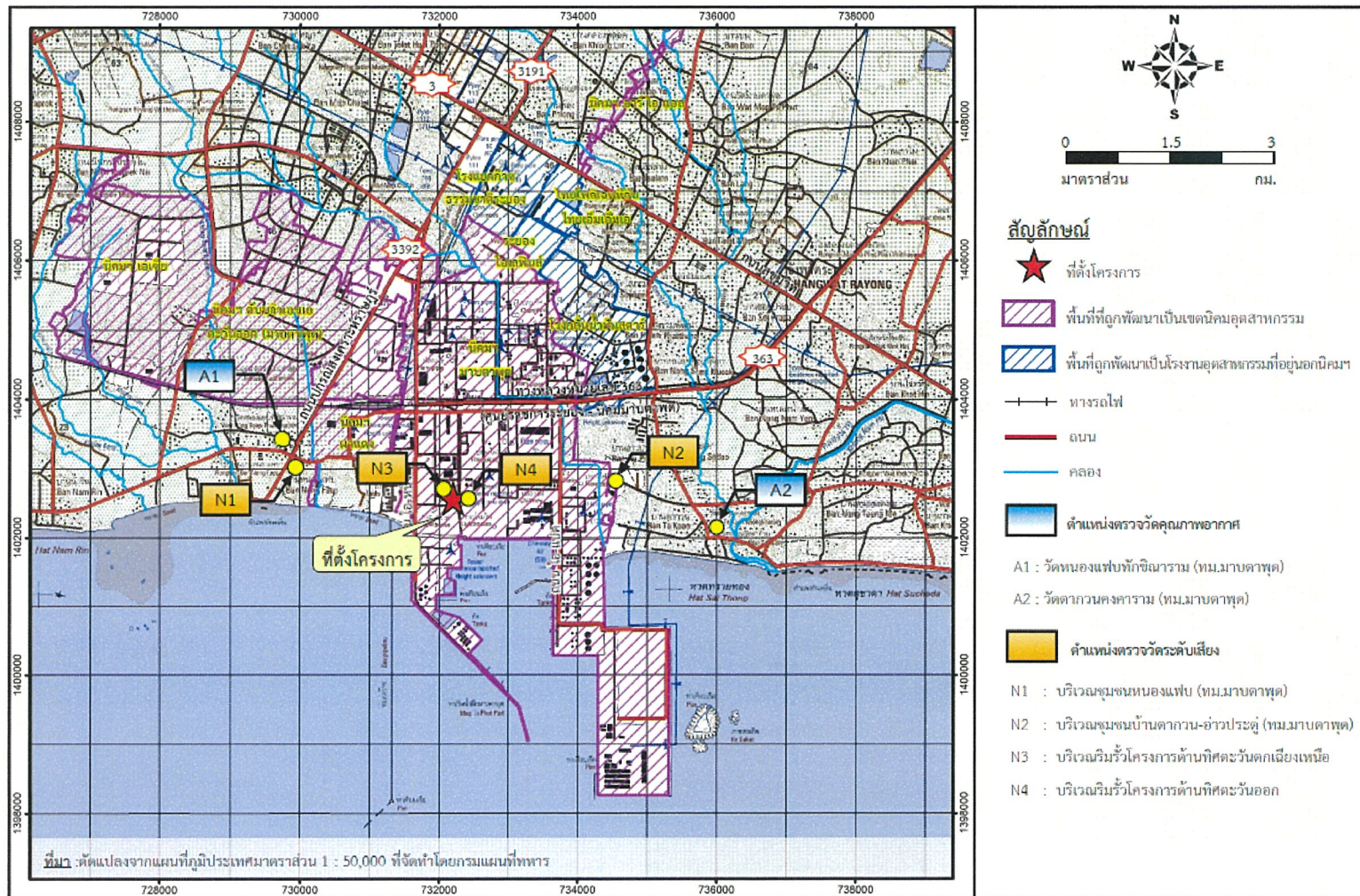
- ชุมชนหนองแฟบ (ทต. มาบตาพุด) (N1)	มีค่าอยู่ระหว่าง	55.1-60.9	เดซิเบล(เอ)
- ชุมชนตากวน-อ่าวประดู่ (ทต. มาบตาพุด) (N2)	มีค่าอยู่ระหว่าง	48.7-60.9	เดซิเบล(เอ)
- ริมรั้วโครงการด้านทิศตะวันตกเฉียงเหนือ (N3)	มีค่าอยู่ระหว่าง	63.7-65.1	เดซิเบล(เอ)
- ริมรั้วโครงการด้านทิศตะวันออก (N4)	มีค่าอยู่ระหว่าง	60.2-61.7	เดซิเบล(เอ)

2) ระดับเสียงสูงสุด (Lmax) เมื่อนำผลการตรวจวัดมาเปรียบเทียบกับมาตรฐานตามประกาศคณะกรรมการสิ่งแวดล้อมแห่งชาติ ฉบับที่ 15 (พ.ศ. 2540) และประกาศกระทรวงอุตสาหกรรม เรื่อง กำหนดค่าระดับเสียงการรบกวน และระดับเสียงที่เกิดจากการประกอบกิจการโรงงาน พ.ศ. 2548 ซึ่งกำหนดให้ระดับเสียงสูงสุด (Lmax) มีค่าไม่เกิน 115 เดซิเบล(เอ) พบว่า ผลการตรวจวัดทั้ง 4 สถานี มีค่าอยู่ในเกณฑ์มาตรฐานที่กำหนด โดยแต่ละสถานีมีผลการตรวจวัดดังนี้

- ชุมชนหนองแฟบ (ทต. มาบตาพุด) (N1)	มีค่าอยู่ระหว่าง	82.7-101.5	เดซิเบล(เอ)
- ชุมชนตากวน-อ่าวประดู่ (ทต. มาบตาพุด) (N2)	มีค่าอยู่ระหว่าง	78.4-95.7	เดซิเบล(เอ)
- ริมรั้วโครงการด้านทิศตะวันตกเฉียงเหนือ (N3)	มีค่าอยู่ระหว่าง	73.8-90.2	เดซิเบล(เอ)
- ริมรั้วโครงการด้านทิศตะวันออก (N4)	มีค่าอยู่ระหว่าง	83.1-89.8	เดซิเบล(เอ)

- 3) ระดับเสียงพื้นฐาน (L90) ยังไม่มีการกำหนดค่ามาตรฐานไว้ โดยแต่ละสถานีมีผลการตรวจวัดดังนี้
- | | | | |
|---|------------------|-----------|-------------|
| - ชุมชนหนองแพบ (ทต. มาบตาพุด) (N1) | มีค่าอยู่ระหว่าง | 47.5-49.8 | เดซิเบล(เอ) |
| - ชุมชนตากวน-อ่าวประดู่ (ทต. มาบตาพุด) (N2) | มีค่าอยู่ระหว่าง | 42.2-55.0 | เดซิเบล(เอ) |
| - ริมรั้วโครงการด้านทิศตะวันตกเฉียงเหนือ (N3) | มีค่าอยู่ระหว่าง | 59.6-63.5 | เดซิเบล(เอ) |
| - ริมรั้วโครงการด้านทิศตะวันออก (N4) | มีค่าอยู่ระหว่าง | 58.4-58.8 | เดซิเบล(เอ) |

เมื่อนำผลการตรวจวัดระดับเสียงเฉลี่ย 24 ชั่วโมง และระดับเสียงสูงสุด ที่ตรวจวัดได้มาเปรียบเทียบกับมาตรฐานตามประกาศคณะกรรมการสิ่งแวดล้อมแห่งชาติ ฉบับที่ 15 (พ.ศ. 2540) เรื่อง กำหนดมาตรฐานระดับเสียงโดยทั่วไป พบว่า ระดับเสียงเฉลี่ย 24 ชั่วโมง (Leq 24 hrs) และระดับเสียงสูงสุด (Lmax) ในทุกสถานีมีค่าอยู่ในเกณฑ์มาตรฐานกำหนดไว้สำหรับระดับเสียงระดับเสียงพื้นฐาน (L90) ไม่มีมาตรฐานเปรียบเทียบ



รูปที่ 3.4.2-1 แสดงจุดตรวจวัดระดับเสียงโดยทั่วไป ระหว่างวันที่ 22-29 กันยายน พ.ศ. 2565



ชุมชนหนองแฟบ (ทต.มาบตาพุด) (N1)



ชุมชนตากวน-อ่าวประดู่ (ทต.มาบตาพุด) (N2)



บริเวณริมรั้วโครงการด้านทิศตะวันตกเฉียงเหนือ (N3)



บริเวณริมรั้วโครงการด้านทิศตะวันออก (N4)

ภาพที่ 3.4.2-1 การตรวจวัดระดับเสียงโดยทั่วไป

รายงานผลการปฏิบัติตามมาตรการป้องกันและแก้ไขผลกระทบสิ่งแวดล้อมและมาตรการติดตามตรวจสอบผลกระทบสิ่งแวดล้อม
โครงการโรงไฟฟ้าพลังงานความร้อนร่วมและไอน้ำที่ใช้ก๊าซธรรมชาติเป็นเชื้อเพลิงเพื่อทดแทนสัญญาเดิม (ครั้งที่ 1)
ของบริษัท โกลว์ เอสพีที 2 จำกัด (ระยะก่อสร้าง) ระหว่างเดือนกรกฎาคม-ธันวาคม พ.ศ. 2565

ตารางที่ 3.4.2-1 ผลการตรวจวัดระดับเสียงโดยทั่วไป ระหว่างวันที่ 22-29 กันยายน พ.ศ. 2565

โครงการ : โรงไฟฟ้าพลังงานความร้อนร่วมและไอน้ำที่ใช้ก๊าซธรรมชาติเป็นเชื้อเพลิงเพื่อทดแทนสัญญาเดิม (ครั้งที่ 1)
 จัดทำรายงานโดย : บริษัท เอแอลเอส แลบบอราทอรี กรุ๊ป (ประเทศไทย) จำกัด
 ช่วงเวลาตรวจวัด : ระหว่างวันที่ 22-29 กันยายน พ.ศ. 2565
 ตำแหน่งพิกัดของสถานีตรวจวัด : ชุมชนหนองแฟบ (ทต.มาบตาพุด) (N1)
 ตำแหน่งพิกัด UTM ของสถานีตรวจวัด : 47P 0724892, 1403291
 รุ่นของอุปกรณ์ตรวจวัด (SLM Model และ Serial No.) : NL-42 และ S/N. 00572561
 รุ่นของอุปกรณ์สอบเทียบ : Model NC-74 และ S/N: 34178121
 ระดับเสียงอ้างอิงในการสอบเทียบ (Calibrator Ref dB(A)) : 93.95 dB(A)
 ค่าที่อ่านได้จากเครื่องวัดเสียง Sound Level Meter (SLM Reading dB(A) และ SLM Adjust dB(A)) : 94.0 dB(A)
 วันที่ตรวจรับรอง (Certified Date) : วันที่ 26 เมษายน 2565
 เลขที่เอกสารการสอบเทียบ (Cal. Sheet No.) : ACC22013

เวลา	ค่าระดับเสียง (dB(A))						
	ชุมชนหนองแฟบ (ทต.มาบตาพุด)						
	22-23 ก.ย. 65	23-24 ก.ย. 65	24-25 ก.ย. 65	25-26 ก.ย. 65	26-27 ก.ย. 65	27-28 ก.ย. 65	28-29 ก.ย. 65
12:00 น. - 13:00 น.	55.2	54.2	56.4	55.2	56.0	54.9	52.0
13:00 น. - 14:00 น.	54.9	55.9	55.4	54.7	55.5	57.5	54.1
14:00 น. - 15:00 น.	53.9	54.2	54.7	56.7	60.6	55.1	54.6
15:00 น. - 16:00 น.	55.5	55.5	56.3	58.0	61.7	61.6	60.3
16:00 น. - 17:00 น.	61.1	61.5	60.4	61.3	56.6	64.7	56.5
17:00 น. - 18:00 น.	56.1	58.5	55.1	55.4	55.4	55.3	55.5
18:00 น. - 19:00 น.	53.7	54.2	56.8	55.5	56.4	54.7	54.2
19:00 น. - 20:00 น.	54.0	52.5	54.3	53.6	56.7	52.2	51.6
20:00 น. - 21:00 น.	57.7	51.1	49.8	51.9	50.2	50.3	53.6
21:00 น. - 22:00 น.	51.7	51.5	59.6	50.6	49.1	48.9	49.8
22:00 น. - 23:00 น.	51.8	51.6	56.6	48.4	49.0	47.4	49.2
23:00 น. - 00:00 น.	50.1	50.0	58.6	56.8	54.2	47.2	48.4
00:00 น. - 01:00 น.	48.9	49.5	54.3	51.3	46.2	47.4	49.7
01:00 น. - 02:00 น.	48.0	48.4	50.5	47.1	48.4	48.9	48.5
02:00 น. - 03:00 น.	48.8	48.7	48.8	52.8	53.6	65.3	52.7
03:00 น. - 04:00 น.	51.6	52.5	51.4	51.7	48.3	70.9	49.5
04:00 น. - 05:00 น.	48.6	49.1	50.0	50.1	51.2	61.1	65.1
05:00 น. - 06:00 น.	53.3	54.5	54.2	55.5	56.3	62.8	68.2
06:00 น. - 07:00 น.	57.2	56.9	57.9	57.8	56.2	62.5	61.8
07:00 น. - 08:00 น.	57.5	57.9	58.2	57.9	53.9	58.8	62.8
08:00 น. - 09:00 น.	57.8	56.7	56.2	56.9	54.7	53.4	59.4
09:00 น. - 10:00 น.	55.6	54.6	57.5	55.7	53.6	55.4	58.5
10:00 น. - 11:00 น.	53.6	55.2	54.5	56.1	54.8	52.8	56.0
11:00 น. - 12:00 น.	56.7	57.1	56.7	55.9	54.6	54.0	56.7
ระดับเสียงเฉลี่ย 24 ชม. (Leq 24)	55.1	55.1	56.1	55.6	55.4	60.9	59.1
ระดับเสียงสูงสุด (Lmax)	89.6	82.7	87.0	86.6	87.1	92.3	101.5
ระดับเสียงพื้นฐาน (L90)*	47.5	47.7	49.8	48.2	47.5	48.0	49.0
ค่ามาตรฐาน 24 ชั่วโมง^{1/}	70						
ค่ามาตรฐานสูงสุด^{2/}	115						

มาตรฐาน : ^{1/} ประกาศคณะกรรมการสิ่งแวดล้อมแห่งชาติ ฉบับที่ 15 (พ.ศ. 2540) เรื่อง มาตรฐานระดับเสียงโดยทั่วไป

^{2/} ประกาศกระทรวงอุตสาหกรรม เรื่อง กำหนดค่าระดับเสียงการรบกวนและระดับเสียงที่เกิดจากการประกอบกิจการโรงงาน พ.ศ. 2548

หมายเหตุ : * เสียง L90 ไม่มีมาตรฐานกำหนด

ชื่อผู้ตรวจวัด/วิเคราะห์ บริษัท เอแอลเอส แลบบอราทอรี กรุ๊ป (ประเทศไทย) จำกัด
ชื่อผู้บันทึก (ประจำสถานีตรวจวัด) นายนันทวัฒน์ สาริน
ชื่อผู้ตรวจสอบ/ควบคุม นายสุพจน์ สลามเต๊ะ ทะเบียนเลขที่ ว-323-ค-9444
ชื่อผู้วิเคราะห์ นางสาวธนิศา กุลสุริวงศ์ ทะเบียนเลขที่ ว-323-จ-9447
เบอร์โทรศัพท์ 02-715-8799

รายงานผลการปฏิบัติตามมาตรการป้องกันและแก้ไขผลกระทบสิ่งแวดล้อมและมาตรการติดตามตรวจสอบผลกระทบสิ่งแวดล้อม
โครงการโรงไฟฟ้าพลังงานความร้อนร่วมและไอน้ำที่ใช้ก๊าซธรรมชาติเป็นเชื้อเพลิงเพื่อทดแทนสัญญาเดิม (ครั้งที่ 1)
ของบริษัท โกลว์ เอสพีพี 2 จำกัด (ระยะก่อสร้าง) ระหว่างเดือนกรกฎาคม-ธันวาคม พ.ศ. 2565

ตารางที่ 3.4.2-1 (ต่อ) ผลการตรวจวัดระดับเสียงโดยทั่วไป ระหว่างวันที่ 22-29 กันยายน พ.ศ. 2565

โครงการ : โรงไฟฟ้าพลังงานความร้อนร่วมและไอน้ำที่ใช้ก๊าซธรรมชาติเป็นเชื้อเพลิงเพื่อทดแทนสัญญาเดิม (ครั้งที่ 1)
 จัดทำรายงานโดย : บริษัท เอแอลเอส แลบบอราทอรี กรุ๊ป (ประเทศไทย) จำกัด
 ช่วงเวลาตรวจวัด : ระหว่างวันที่ 22-29 กันยายน พ.ศ. 2565
 ตำแหน่งพิกัดของสถานีตรวจวัด : ชุมชนตากวน-อ่าวประดู่ (ทต.มาบตาพุด) (N2)
 ตำแหน่งพิกัด UTM ของสถานีตรวจวัด : 47P 0736114, 1402071
 รุ่นของอุปกรณ์ตรวจวัด (SLM Model และ Serial No.) : NL-42 และ S/N. 00472132
 รุ่นของอุปกรณ์สอบเทียบ : Model NC-74 และ S/N : 34178121
 ระดับเสียงอ้างอิงในการสอบเทียบ (Calibrator Ref dB(A)) : 93.95 dB(A)
 ค่าที่อ่านได้จากเครื่องวัดเสียง Sound Level Meter (SLM Reading dB(A) และ SLM Adjust dB(A)) : 94.0 dB(A)
 วันที่ตรวจรับรอง (Certified Date) : วันที่ 26 เมษายน 2565
 เลขที่เอกสารการสอบเทียบ (Cal. Sheet No.) : ACC22013

เวลา	ค่าระดับเสียง (dB(A))						
	ชุมชนตากวน-อ่าวประดู่ (ทต.มาบตาพุด)						
	22-23 ก.ย. 65	23-24 ก.ย. 65	24-25 ก.ย. 65	25-26 ก.ย. 65	26-27 ก.ย. 65	27-28 ก.ย. 65	28-29 ก.ย. 65
13:00 น. - 14:00 น.	53.7	51.1	51.0	50.1	44.2	47.6	53.2
14:00 น. - 15:00 น.	49.4	50.0	46.8	49.0	43.7	44.5	51.3
15:00 น. - 16:00 น.	49.9	47.4	50.1	45.6	44.5	44.1	45.4
16:00 น. - 17:00 น.	57.0	48.8	48.9	52.1	43.5	44.3	45.9
17:00 น. - 18:00 น.	54.1	51.1	50.0	49.2	44.3	45.0	45.8
18:00 น. - 19:00 น.	50.9	49.8	50.0	52.5	47.2	54.4	52.0
19:00 น. - 20:00 น.	54.3	53.3	55.3	52.1	53.7	54.2	59.4
20:00 น. - 21:00 น.	49.0	46.4	45.9	43.4	56.1	47.4	63.9
21:00 น. - 22:00 น.	48.2	47.4	43.9	43.5	57.2	45.7	64.1
22:00 น. - 23:00 น.	49.0	47.8	44.2	44.0	56.5	44.8	63.3
23:00 น. - 00:00 น.	49.2	47.7	45.4	44.8	55.9	44.9	62.9
00:00 น. - 01:00 น.	49.2	47.5	56.5	44.4	54.9	43.7	63.2
01:00 น. - 02:00 น.	49.4	47.5	49.6	43.4	53.3	43.6	63.0
02:00 น. - 03:00 น.	48.3	47.2	51.0	44.7	53.6	43.1	62.2
03:00 น. - 04:00 น.	47.3	48.6	46.2	44.8	52.2	41.8	60.9
04:00 น. - 05:00 น.	47.3	47.1	46.3	44.1	50.0	41.3	59.2
05:00 น. - 06:00 น.	45.8	45.3	47.6	43.9	49.6	60.2	56.0
06:00 น. - 07:00 น.	53.5	53.8	52.6	53.1	57.7	61.8	56.0
07:00 น. - 08:00 น.	49.5	47.8	47.2	47.7	49.9	63.8	62.5
08:00 น. - 09:00 น.	53.9	53.2	49.4	50.3	46.0	62.1	65.1
09:00 น. - 10:00 น.	52.3	50.1	49.9	49.3	51.0	58.0	63.4
10:00 น. - 11:00 น.	49.6	50.4	50.0	50.7	48.4	51.6	62.5
11:00 น. - 12:00 น.	51.9	49.7	46.9	46.6	45.7	48.7	57.4
12:00 น. - 13:00 น.	48.9	49.0	49.7	49.9	47.3	50.3	58.8
ระดับเสียงเฉลี่ย 24 ชม. (Leq 24)	51.4	49.7	50.2	48.7	52.5	55.5	60.9
ระดับเสียงสูงสุด (Lmax)	82.0	83.6	86.4	78.4	79.1	95.7	89.9
ระดับเสียงพื้นฐาน (L90)*	45.9	45.6	44.2	42.5	42.9	42.2	55.0
ค่ามาตรฐาน 24 ชั่วโมง ^{1/}	70						
ค่ามาตรฐานสูงสุด ^{2/}	115						

มาตรฐาน : ^{1/} ประกาศคณะกรรมการสิ่งแวดล้อมแห่งชาติ ฉบับที่ 15 (พ.ศ. 2540) เรื่อง มาตรฐานระดับเสียงโดยทั่วไป

^{2/} ประกาศกระทรวงอุตสาหกรรม เรื่อง กำหนดค่าระดับเสียงการรบกวนและระดับเสียงที่เกิดจากการประกอบกิจการโรงงาน พ.ศ. 2548

หมายเหตุ : * เสียง L90 ไม่มีมาตรฐานกำหนด

ชื่อผู้ตรวจวัด/วิเคราะห์ บริษัท เอแอลเอส แลบบอราทอรี กรุ๊ป (ประเทศไทย) จำกัด
ชื่อผู้บันทึก (ประจำสถานีตรวจวัด) นายนันทวัฒน์ สาริน
ชื่อผู้ตรวจสอบ/ควบคุม นายสุพจน์ สลามเต๊ะ ทะเบียนเลขที่ ว-323-ค-9444
ชื่อผู้วิเคราะห์ นางสาวธนิศา กุลสุริวงศ์ ทะเบียนเลขที่ ว-323-จ-9447
เบอร์โทรศัพท์ 02-715-8799

รายงานผลการปฏิบัติตามมาตรการป้องกันและแก้ไขผลกระทบสิ่งแวดล้อมและมาตรการติดตามตรวจสอบผลกระทบสิ่งแวดล้อม
โครงการโรงไฟฟ้าพลังงานความร้อนร่วมและไอน้ำที่ใช้ก๊าซธรรมชาติเป็นเชื้อเพลิงเพื่อทดแทนสัญญาเดิม (ครั้งที่ 1)
ของบริษัท โกลว์ เอสพีที 2 จำกัด (ระยะก่อสร้าง) ระหว่างเดือนกรกฎาคม-ธันวาคม พ.ศ. 2565

ตารางที่ 3.4.2-1 (ต่อ) ผลการตรวจวัดระดับเสียงโดยทั่วไป ระหว่างวันที่ 22-29 กันยายน พ.ศ. 2565

โครงการ : โรงไฟฟ้าพลังงานความร้อนร่วมและไอน้ำที่ใช้ก๊าซธรรมชาติเป็นเชื้อเพลิงเพื่อทดแทนสัญญาเดิม (ครั้งที่ 1)
จัดทำรายงานโดย : บริษัท เอแอลเอส แลบบอราทอรี กรุ๊ป (ประเทศไทย) จำกัด
ช่วงเวลาตรวจวัด : ระหว่างวันที่ 22-29 กันยายน พ.ศ. 2565
ตำแหน่งพิกัดของสถานีตรวจวัด : บริเวณริมรั้วโครงการด้านทิศตะวันตกเฉียงเหนือ (N3)
ตำแหน่งพิกัด UTM ของสถานีตรวจวัด : 47P 0732071, 1402545
รุ่นของอุปกรณ์ตรวจวัด (SLM Model และ Serial No.) : NL-42 และ S/N. 00597168
รุ่นของอุปกรณ์สอบเทียบ : Model NC-74 และ S/N : 34178121
ระดับเสียงอ้างอิงในการสอบเทียบ (Calibrator Ref dB(A)) : 93.95 dB(A)
ค่าที่อ่านได้จากเครื่องวัดเสียง Sound Level Meter (SLM Reading dB(A) และ SLM Adjust dB(A)) : 94.0 dB(A)
วันที่ตรวจรับรอง (Certified Date) : วันที่ 26 เมษายน 2565
เลขที่เอกสารการสอบเทียบ (Cal. Sheet No.) : ACC22013

เวลา	ค่าระดับเสียง (dB(A))						
	บริเวณริมรั้วโครงการด้านทิศตะวันตกเฉียงเหนือ						
	22-23 ก.ย. 65	23-24 ก.ย. 65	24-25 ก.ย. 65	25-26 ก.ย. 65	26-27 ก.ย. 65	27-28 ก.ย. 65	28-29 ก.ย. 65
13:00 น. - 14:00 น.	64.1	63.6	63.7	63.5	64.1	64.5	65.6
14:00 น. - 15:00 น.	64.9	63.5	63.8	63.5	64.0	65.4	65.6
15:00 น. - 16:00 น.	64.3	63.4	64.4	63.6	63.9	63.8	64.8
16:00 น. - 17:00 น.	64.5	63.4	65.1	63.7	64.1	64.0	65.4
17:00 น. - 18:00 น.	64.7	63.6	64.7	63.8	64.3	63.9	66.6
18:00 น. - 19:00 น.	63.5	63.8	64.5	63.7	64.2	64.0	65.0
19:00 น. - 20:00 น.	63.7	64.1	64.7	64.7	64.4	64.1	67.6
20:00 น. - 21:00 น.	64.1	64.8	64.6	65.8	65.5	64.4	67.0
21:00 น. - 22:00 น.	64.6	65.3	64.8	66.2	66.3	64.3	67.6
22:00 น. - 23:00 น.	64.8	65.1	64.9	66.2	65.9	64.1	60.0
23:00 น. - 00:00 น.	65.4	64.5	65.0	66.2	65.3	63.4	60.1
00:00 น. - 01:00 น.	63.9	65.2	63.9	65.8	65.1	61.0	60.0
01:00 น. - 02:00 น.	63.4	63.8	63.7	65.7	64.5	60.0	69.9
02:00 น. - 03:00 น.	63.3	63.6	63.5	65.2	64.7	62.1	60.2
03:00 น. - 04:00 น.	63.8	64.3	63.4	64.7	65.0	61.9	61.3
04:00 น. - 05:00 น.	63.6	64.7	66.1	64.1	64.4	61.4	61.6
05:00 น. - 06:00 น.	63.5	63.7	67.9	63.8	63.5	61.7	61.2
06:00 น. - 07:00 น.	63.6	63.8	66.1	68.0	63.5	61.7	61.5
07:00 น. - 08:00 น.	63.7	63.7	65.7	65.9	63.8	61.4	61.2
08:00 น. - 09:00 น.	64.6	64.2	64.2	65.6	63.9	63.7	61.2
09:00 น. - 10:00 น.	64.7	63.4	64.2	65.1	63.8	65.5	61.5
10:00 น. - 11:00 น.	64.2	63.2	65.1	64.4	63.7	65.8	61.4
11:00 น. - 12:00 น.	63.7	64.3	64.8	64.1	63.8	65.1	63.3
12:00 น. - 13:00 น.	63.0	63.8	64.1	64.5	64.0	65.5	61.8
ระดับเสียงเฉลี่ย 24 ชม. (Leq 24)	64.1	64.1	64.8	65.1	64.5	63.7	64.4
ระดับเสียงสูงสุด (Lmax)	75.6	73.8	82.0	87.6	75.3	90.2	89.2
ระดับเสียงพื้นฐาน (L90)*	62.8	62.6	63.3	63.5	63.0	60.3	59.6
ค่ามาตรฐาน 24 ชั่วโมง ^{1/}	70						
ค่ามาตรฐานสูงสุด ^{2/}	115						

มาตรฐาน : ^{1/} ประกาศคณะกรรมการสิ่งแวดล้อมแห่งชาติ ฉบับที่ 15 (พ.ศ. 2540) เรื่อง มาตรฐานระดับเสียงโดยทั่วไป

^{2/} ประกาศกระทรวงอุตสาหกรรม เรื่อง กำหนดค่าระดับเสียงการรบกวนและระดับเสียงที่เกิดจากการประกอบกิจการโรงงาน พ.ศ. 2548

หมายเหตุ : * เสียง L90 ไม่มีมาตรฐานกำหนด

รายงานผลการปฏิบัติตามมาตรการป้องกันและแก้ไขผลกระทบสิ่งแวดล้อมและมาตรการติดตามตรวจสอบผลกระทบสิ่งแวดล้อม
โครงการโรงไฟฟ้าพลังงานความร้อนร่วมและไอน้ำที่ใช้ก๊าซธรรมชาติเป็นเชื้อเพลิงเพื่อทดแทนสัญญาเดิม (ครั้งที่ 1)
ของบริษัท โกลว์ เอสพีพี 2 จำกัด (ระยะก่อสร้าง) ระหว่างเดือนกรกฎาคม-ธันวาคม พ.ศ. 2565

ชื่อผู้ตรวจวัด/วิเคราะห์	บริษัท เอแอลเอส แลบบอราทอรี กรุ๊ป (ประเทศไทย) จำกัด		
ชื่อผู้บันทึก (ประจำสถานีตรวจวัด)	นายณัฏฐวัฒน์ สาริน		
ชื่อผู้ตรวจสอบ/ควบคุม	นายสุพจน์ สลามเต๊ะ	ทะเบียนเลขที่	ว-323-ค-9444
ชื่อผู้วิเคราะห์	นางสาวธนิตา กุลสุริวงศ์	ทะเบียนเลขที่	ว-323-จ-9447
เบอร์โทรศัพท์	02-715-8799		

รายงานผลการปฏิบัติตามมาตรการป้องกันและแก้ไขผลกระทบสิ่งแวดล้อมและมาตรการติดตามตรวจสอบผลกระทบสิ่งแวดล้อม
โครงการโรงไฟฟ้าพลังงานความร้อนร่วมและไอน้ำที่ใช้ก๊าซธรรมชาติเป็นเชื้อเพลิงเพื่อทดแทนสัญญาเดิม (ครั้งที่ 1)
ของบริษัท โกลว์ เอสพีที 2 จำกัด (ระยะก่อสร้าง) ระหว่างเดือนกรกฎาคม-ธันวาคม พ.ศ. 2565

ตารางที่ 3.4.2-1 (ต่อ) ผลการตรวจวัดระดับเสียงโดยทั่วไป ระหว่างวันที่ 22-29 กันยายน พ.ศ. 2565

โครงการ : โรงไฟฟ้าพลังงานความร้อนร่วมและไอน้ำที่ใช้ก๊าซธรรมชาติเป็นเชื้อเพลิงเพื่อทดแทนสัญญาเดิม (ครั้งที่ 1)
 จัดทำรายงานโดย : บริษัท เอแอลเอส แลบบอราทอรี กรุ๊ป (ประเทศไทย) จำกัด
 ช่วงเวลาตรวจวัด : ระหว่างวันที่ 22-29 กันยายน พ.ศ. 2565
 ตำแหน่งพิกัดของสถานีตรวจวัด : บริเวณริมรั้วโครงการด้านทิศตะวันออก (N4)
 ตำแหน่งพิกัด UTM ของสถานีตรวจวัด : 47P 0732248, 1402544
 รุ่นของอุปกรณ์ตรวจวัด (SLM Model และ Serial No.) : NL-42 และ S/N. 00597169
 รุ่นของอุปกรณ์สอบเทียบ : Model NC-74 และ S/N : 34178121
 ระดับเสียงอ้างอิงในการสอบเทียบ (Calibrator Ref dB(A)) : 93.95 dB(A)
 ค่าที่อ่านได้จากเครื่องวัดเสียง Sound Level Meter (SLM Reading dB(A) และ SLM Adjust dB(A)) : 94.0 dB(A)
 วันที่ตรวจรับรอง (Certified Date) : วันที่ 26 เมษายน 2565
 เลขที่เอกสารการสอบเทียบ (Cal. Sheet No.) : ACC22013

เวลา	ค่าระดับเสียง (dB(A))						
	บริเวณริมรั้วโครงการด้านทิศตะวันออก						
	22-23 ก.ย. 65	23-24 ก.ย. 65	24-25 ก.ย. 65	25-26 ก.ย. 65	26-27 ก.ย. 65	27-28 ก.ย. 65	28-29 ก.ย. 65
13:00 น. - 14:00 น.	59.8	60.5	60.1	58.6	61.8	60.6	58.6
14:00 น. - 15:00 น.	59.6	62.0	59.7	58.5	58.3	60.3	58.6
15:00 น. - 16:00 น.	60.9	62.7	61.4	59.7	59.0	61.1	61.8
16:00 น. - 17:00 น.	60.9	60.3	63.0	59.2	60.9	59.2	60.6
17:00 น. - 18:00 น.	60.5	61.5	61.2	58.6	61.6	59.5	61.8
18:00 น. - 19:00 น.	61.3	61.8	61.8	61.7	60.5	60.0	59.8
19:00 น. - 20:00 น.	60.3	59.8	59.5	59.3	60.7	60.1	60.9
20:00 น. - 21:00 น.	59.9	59.5	60.0	59.5	59.9	59.1	59.8
21:00 น. - 22:00 น.	60.5	60.3	59.6	59.5	60.3	59.9	61.1
22:00 น. - 23:00 น.	59.4	59.8	59.6	59.7	59.3	59.2	62.7
23:00 น. - 00:00 น.	59.6	59.9	59.4	59.5	59.3	59.3	64.5
00:00 น. - 01:00 น.	60.1	59.9	59.6	59.2	59.9	59.1	60.8
01:00 น. - 02:00 น.	61.4	59.8	58.7	59.1	59.8	59.3	59.7
02:00 น. - 03:00 น.	58.9	60.3	58.7	58.9	59.8	59.2	59.6
03:00 น. - 04:00 น.	58.5	59.7	58.7	59.6	60.0	59.7	59.2
04:00 น. - 05:00 น.	60.4	59.6	58.4	59.5	60.8	59.9	59.8
05:00 น. - 06:00 น.	59.7	61.0	64.4	58.7	60.6	58.9	60.8
06:00 น. - 07:00 น.	59.7	59.9	68.6	58.9	59.5	59.3	61.7
07:00 น. - 08:00 น.	59.6	59.8	61.5	69.1	59.8	59.6	61.6
08:00 น. - 09:00 น.	63.4	62.3	62.7	63.2	61.3	61.4	61.8
09:00 น. - 10:00 น.	60.5	61.3	62.0	62.3	60.5	64.5	65.2
10:00 น. - 11:00 น.	62.0	60.1	60.6	62.4	61.2	60.7	63.6
11:00 น. - 12:00 น.	61.6	59.6	61.5	62.3	59.8	66.1	61.5
12:00 น. - 13:00 น.	60.9	60.4	61.8	59.1	59.4	62.3	61.1
ระดับเสียงเฉลี่ย 24 ชม. (Leq 24)	60.5	60.6	61.7	61.2	60.2	60.8	61.5
ระดับเสียงสูงสุด (Lmax)	83.1	84.0	85.7	85.2	86.1	89.8	88.9
ระดับเสียงพื้นฐาน (L90)*	58.6	58.6	58.8	58.5	58.8	58.4	58.8
ค่ามาตรฐาน 24 ชั่วโมง ^{1/}	70						
ค่ามาตรฐานสูงสุด ^{2/}	115						

มาตรฐาน : ^{1/} ประกาศคณะกรรมการสิ่งแวดล้อมแห่งชาติ ฉบับที่ 15 (พ.ศ. 2540) เรื่อง มาตรฐานระดับเสียงโดยทั่วไป

^{2/} ประกาศกระทรวงอุตสาหกรรม เรื่อง กำหนดค่าระดับเสียงการรบกวนและระดับเสียงที่เกิดจากการประกอบกิจการโรงงาน พ.ศ. 2548

หมายเหตุ : * เสียง L90 ไม่มีมาตรฐานกำหนด

รายงานผลการปฏิบัติตามมาตรการป้องกันและแก้ไขผลกระทบสิ่งแวดล้อมและมาตรการติดตามตรวจสอบผลกระทบสิ่งแวดล้อม
โครงการโรงไฟฟ้าพลังงานความร้อนร่วมและไอน้ำที่ใช้ก๊าซธรรมชาติเป็นเชื้อเพลิงเพื่อทดแทนสัญญาเดิม (ครั้งที่ 1)
ของบริษัท โกลว์ เอสพีพี 2 จำกัด (ระยะก่อสร้าง) ระหว่างเดือนกรกฎาคม-ธันวาคม พ.ศ. 2565

ชื่อผู้ตรวจวัด/วิเคราะห์ บริษัท เอแอลเอส แลบบอราทอรี กรุ๊ป (ประเทศไทย) จำกัด
ชื่อผู้บันทึก (ประจำสถานีตรวจวัด) นายณัฏฐวัฒน์ สาริน
ชื่อผู้ตรวจสอบ/ควบคุม นายสุพจน์ สลามเต๊ะ ทะเบียนเลขที่ ว-323-ค-9444
ชื่อผู้วิเคราะห์ นางสาวจินดา กุลสุริวงศ์ ทะเบียนเลขที่ ว-323-จ-9447
เบอร์โทรศัพท์ 02-715-8799

3.4.3 การคมนาคมขนส่ง

มาตรการกำหนดให้บันทึกปริมาณรถที่ผ่านเข้า-ออกโครงการและบันทึกสถิติอุบัติเหตุที่เกิดขึ้นจากการขนส่งของโครงการ ในพื้นที่โครงการและเส้นทางการขนส่งของโครงการ ทุกวันตลอดระยะเวลาก่อสร้างและรวบรวมข้อมูลทุก 6 เดือน

โครงการได้มีการจดบันทึกปริมาณรถที่ผ่านเข้า-ออกโครงการ โดยเจ้าหน้าที่รักษาความปลอดภัยเป็นประจำในช่วงระยะก่อสร้าง ในช่วงระหว่างเดือนกรกฎาคม-ธันวาคม พ.ศ. 2565 รายละเอียดดังภาคผนวก ข-29 และบันทึกสถิติอุบัติเหตุที่เกิดขึ้นจากการขนส่งของโครงการ ดังภาคผนวก ข-30 พบว่า ไม่มีการเกิดอุบัติเหตุขึ้นรุนแรงถึงแก่ชีวิตจากการจราจรของโครงการ

3.4.4 การจัดการของเสีย

มาตรการกำหนดให้บันทึกชนิดและปริมาณของเสียแต่ละประเภทที่เกิดจากกิจกรรมก่อสร้าง ภายในพื้นที่โครงการดำเนินการจัดทำรายงานสรุปทุก 6 เดือน

โครงการได้รวบรวม บันทึกชนิดและปริมาณของเสียแต่ละประเภทที่เกิดจากกิจกรรมก่อสร้าง ในระหว่างเดือนกรกฎาคม-ธันวาคม พ.ศ. 2565 พบว่า มีปริมาณขยะมูลฝอยทั่วไป เท่ากับ 12,232 กิโลกรัม สำหรับขยะมูลฝอยทางโครงการรวบรวมไว้ให้เทศบาลเมืองมาบตาพุดรับไปกำจัด รายละเอียดแสดงดังภาคผนวก ข-10

3.4.5 อาชีวอนามัยและความปลอดภัย

มาตรการกำหนดให้บันทึกข้อมูลสถิติอุบัติเหตุจากกิจกรรมการขนส่งของโครงการพร้อมนำเสนอแนวทางการแก้ไขปัญหาที่เกิดขึ้นภายในพื้นที่โครงการ ดำเนินการจัดทำรายงานสรุปทุก 6 เดือนตลอดระยะเวลาก่อสร้าง

โครงการได้รวบรวมและบันทึกสถิติอุบัติเหตุจากกิจกรรมการขนส่งของโครงการ ในระหว่างเดือนกรกฎาคม-ธันวาคม พ.ศ. 2565 พบว่า ไม่มีอุบัติเหตุจากกิจกรรมการขนส่งของโครงการขึ้น ทั้งนี้ โครงการยังมีแนวทางการแก้ไขปัญหาที่เกิดขึ้นภายในพื้นที่โครงการดำเนินการ รายละเอียดแสดงดังภาคผนวก ข-30

3.4.6 สังคม-เศรษฐกิจ

- มาตรการกำหนดให้โครงการรวบรวมปัญหาข้อร้องเรียนต่างๆที่เกิดขึ้นจากโครงการ รวมถึงวิธีการและระยะเวลา ในการดำเนินการแก้ไข และมาตรการป้องกันไม่ให้เกิดซ้ำ รวบรวมเดือนละ 1 ครั้ง และสรุปข้อมูลทุก 6 เดือน ตลอดระยะเวลาก่อสร้าง

โครงการได้รวบรวมปัญหาข้อร้องเรียนต่างๆที่เกิดขึ้นจากโครงการ และเปิดช่องทางในการรับเรื่องร้องเรียน ต่อโครงการ และมีขั้นตอนการรับเรื่องร้องเรียน ดังภาคผนวก ข-3 เพื่อให้ชุมชนได้ลดข้อวิตกกังวลต่อโครงการ ซึ่งจากการดำเนินการที่ผ่านมาในระหว่างเดือนกรกฎาคม-ธันวาคม พ.ศ. 2565 พบว่า ไม่มีข้อร้องเรียนจากชุมชนแต่อย่างใด

- มาตรการกำหนดให้โครงการดำเนินการสำรวจสภาพเศรษฐกิจ สังคมและความคิดเห็นของประชาชนผู้นำชุมชน ผู้นำท้องถิ่น ตัวแทนหน่วยงานที่เกี่ยวข้อง พร้อมทั้งสำรวจสภาพการเปลี่ยนแปลงที่เกิดขึ้น ปัญหาและความต้องการรวมถึงสำรวจดัชนีความพึงพอใจของชุมชน (Community Satisfaction Index) ทั้งนี้ให้ครอบคลุมบริเวณชุมชนโดยรอบโครงการ สถานประกอบการที่อยู่ในระยะประชิดโดยรอบพื้นที่โครงการ ชุมชนที่ดำเนินการเก็บดัชนีคุณภาพสิ่งแวดล้อมและชุมชนพื้นที่อ่อนไหวพิเศษ เช่น ที่ตั้งสถานพยาบาล วัด และโรงเรียน เป็นต้น ทั้งนี้การสุ่มตัวอย่างให้เป็นไปตามหลักวิชาการและหลักสถิติ พร้อมทั้งแสดงแผนที่การกระจายตัวในการเก็บข้อมูล ปีละ 1 ครั้ง

โครงการได้ดำเนินการสำรวจสภาพเศรษฐกิจ สังคมและความคิดเห็นของครัวเรือน ผู้นำชุมชน ผู้แทนของหน่วยงานราชการที่เกี่ยวข้อง สถานประกอบการ ชุมชนที่เป็นสถานีวิจัยวัดคุณภาพสิ่งแวดล้อม และผู้แทนในกลุ่มพื้นที่อ่อนไหว เช่น วัด โรงเรียน สถานพยาบาล เป็นต้น โดยในปี 2565 ดำเนินการในระหว่างวันที่ 25-29 ตุลาคม พ.ศ. 2565 พร้อมทั้งได้มีการนำเสนอแผนชุมชนสัมพันธ์ สำหรับผลการสำรวจสภาพเศรษฐกิจ สังคมและความคิดเห็นประชาชนแสดงดังภาคผนวก ข-33

อย่างไรก็ตามโครงการจัดให้มีกิจกรรมต่างๆ เพื่อให้ข้อมูลการดำเนินงานของโครงการผ่านช่องทางต่างๆ เช่น การประชุมคณะทำงานประสานงานด้านสิ่งแวดล้อมของกลุ่มบริษัทฯ เป็นประจำทุกไตรมาส เพื่อให้มีการแลกเปลี่ยนความคิดเห็นและรับทราบปัญหาหรือความต้องการของชุมชนบริเวณโดยรอบพื้นที่เป็นประจำ

3.4.7 การประชาสัมพันธ์และการมีส่วนร่วมของประชาชน

มาตรการกำหนดให้โครงการบันทึกสรุปผลการดำเนินงานของคณะกรรมการติดตามตรวจสอบผลกระทบสิ่งแวดล้อม ตลอดระยะเวลาก่อสร้าง

โครงการได้บันทึกสรุปผลการดำเนินงานของคณะกรรมการติดตามตรวจสอบผลกระทบสิ่งแวดล้อมใน ระยะเวลาก่อสร้าง โดยคณะกรรมการติดตามตรวจสอบผลกระทบสิ่งแวดล้อมของโครงการ ในระยะก่อสร้าง เป็นคณะกรรมการชุดเดียวกับคณะกรรมการกำกับแผนปฏิบัติการป้องกัน แก้ไข และติดตามตรวจสอบคุณภาพ สิ่งแวดล้อมโครงการก่อสร้างโรงไฟฟ้าของกลุ่มบริษัทโกลว์ร่วมกับนิคมอุตสาหกรรมแห่งประเทศไทย ซึ่งได้รับการจัดตั้ง เรียบร้อยแล้ว ซึ่งมีการประชุมครั้งล่าสุด เมื่อวันที่ 28 กันยายน พ.ศ. 2565 เป็นประจำทุกไตรมาสดังภาคผนวก ข-31